



Администрация Пермского муниципального округа Пермского края
Комитет имущественных отношений

РАСПОРЯЖЕНИЕ

11.12.2023

№ 4128

Об установлении публичного сервитута на часть земельных участков

В соответствии со ст. 23, гл. V.7 Земельного кодекса Российской Федерации, Федеральным законом от 25.10.2001 № 137-ФЗ «О введении в действие Земельного кодекса Российской Федерации», пп. 3.2.5 п. 3.2 разд. 3 Положения о комитете имущественных отношений администрации Пермского муниципального округа, утвержденного решением Думы Пермского муниципального округа Пермского края от 29.11.2022 № 48, на основании ходатайства публичного акционерного общества «Россети Урал» (ИНН 6671163413, ОГРН 1056604000970) (далее - ПАО «Россети Урал») от 27.11.2023 № 15515

1. Установить в интересах ПАО «Россети Урал» публичный сервитут площадью 300 кв.м на часть земельных участков:

- с кадастровым номером 59:32:3020003:1567 (223 кв.м), расположенный по адресу: Пермский край, Пермский район, Хохловское с/п, д. Тупица;

- с кадастровым номером 59:32:3020003:3237 (2 кв.м), расположенный по адресу: Пермский край, м.р-н Пермский, с.п. Хохловское, д. Тупица, ул. Восточная, з/у 8;

- с кадастровым номером 59:32:3020003:1561 (37 кв.м), расположенный по адресу: Пермский край, Пермский район, Хохловское с/п, д. Тупица, ул. Кленовая, 11;

- с кадастровым номером 59:32:3020003:1588 (36 кв.м), расположенный по адресу: Пермский край, Пермский район, Хохловское с/п, д. Тупица, ул. Кленовая, 9;

- с кадастровым номером 59:32:3020003:1566 (2 кв.м), расположенный по адресу: Пермский край, Пермский район, Хохловское с/п, д. Тупица, ул. Кленовая, 7.

Цель: Строительство участка ВЛ 0,4 кВ от ближайшей опоры ВЛ 0,4 кВ от ТП-4277, установка оборудования учета э/э на опоре ВЛ 0,4 кВ от ТП-4277 для электроснабжения малоэтажной жилой застройки по адресу: Пермский край,

Пермский район, д. Тупица, ул. Кленовая, 7 (кад. номер зем. Участка 59:32:3020003:1566)».

Срок: 49 лет.

2. Утвердить границы публичного сервитута на часть земельного участка, указанного в п. 1 настоящего распоряжения, согласно прилагаемой схеме расположения границ публичного сервитута.

3. Срок, в течение которого использование указанных в п. 1 настоящего распоряжения земельных участков в соответствии с их разрешенным использованием будет невозможно или существенно затруднено в связи с осуществлением сервитута – 3 (три) месяца.

4. Порядок установления зон с особыми условиями использования территорий и содержание ограничений прав на земельные участки в границах таких зон установлен Постановлением Правительства РФ от 24.02.2009 № 160 «О порядке установления охранных зон объектов электросетевого хозяйства и особых условий использования земельных участков, расположенных в границах таких зон».

5. Плата за публичный сервитут устанавливается в соответствии с Федеральным законом от 29.07.1998 № 135-ФЗ (ред. от 19.12.2022) «Об оценочной деятельности в Российской Федерации» и методическими рекомендациями, утверждёнными приказом Минэкономразвития России от 04.06.2019 № 321.

6. Комитету имущественных отношений администрации Пермского муниципального округа в течение 5 рабочих дней со дня подписания настоящего распоряжения:

6.1. направить настоящее распоряжение в Управление Федеральной службы государственной регистрации, кадастра и картографии по Пермскому краю;

6.2. направить настоящее распоряжение в ПАО «Россети Урал», а также сведения о лицах, являющихся правообладателями земельных участков, сведения о лицах, подавших заявления об учете их прав (обременений прав) на земельные участки, способах связи с ними, копии документов, подтверждающих права указанных лиц на земельные участки;

6.3. разместить настоящее распоряжение на официальном сайте Пермского муниципального округа в информационно-телекоммуникационной сети Интернет <https://permokrug.ru>.

7. Настоящее распоряжение вступает в силу со дня его подписания.

8. Контроль исполнения распоряжения возложить на заместителя председателя комитета М.В. Королеву

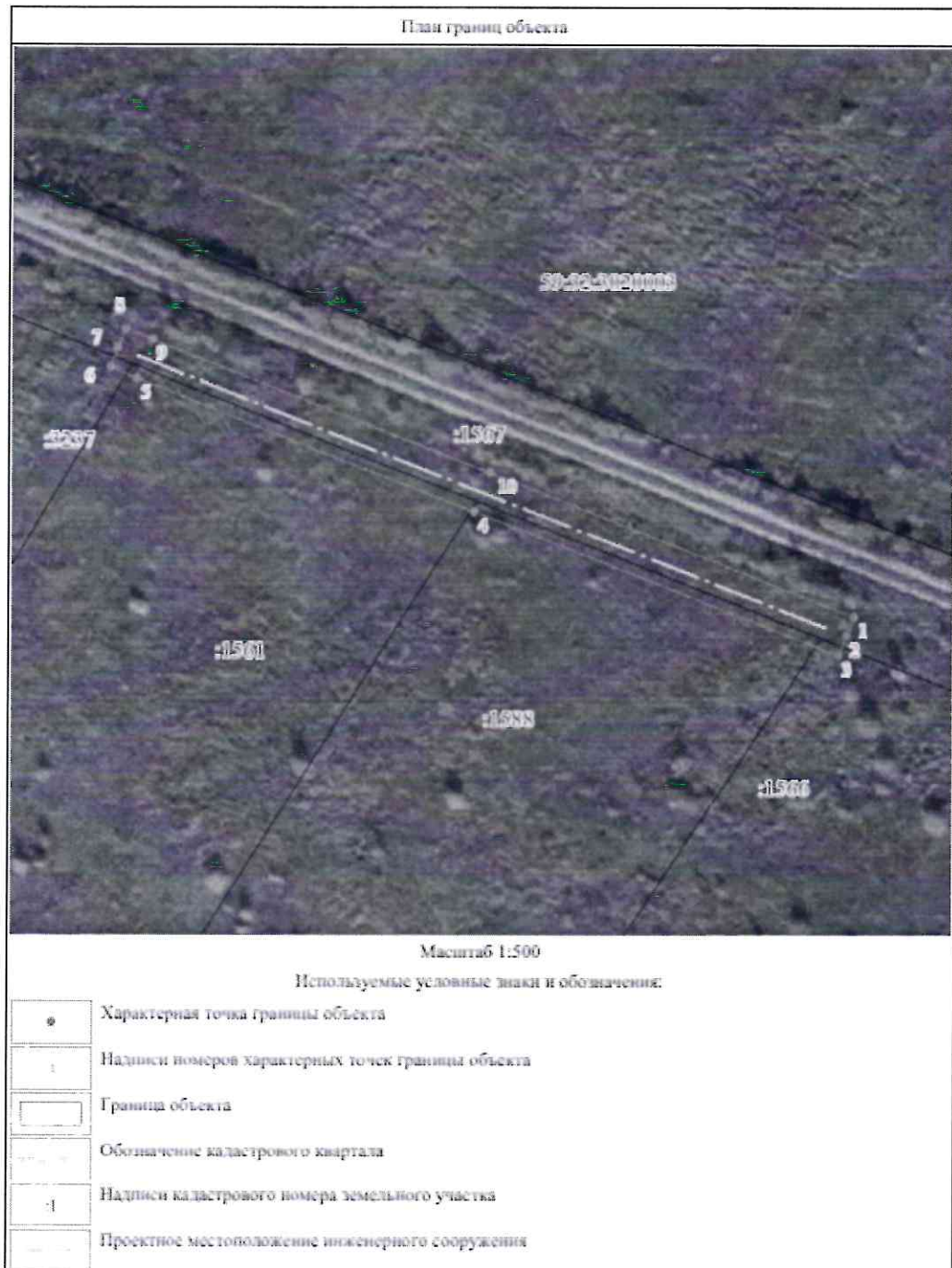
Председатель комитета



Е.А. Демидова

Приложение № 1
к распоряжению
комитета имущественных
отношений администрации
Пермского муниципального округа
от 11.12.2023 № 4128

СХЕМА РАСПОЛОЖЕНИЯ ГРАНИЦ ПУБЛИЧНОГО СЕРВИТУТА



Приложение № 2
к распоряжению
комитета имущественных
отношений администрации
Пермского муниципального округа
от 11.12.2023 № 4128

Сведения о местоположении границ объекта					
1. Система координат МСК-59, зона 2					
2. Сведения о характерных точках границ объекта					
Обозначение характерных точек границ	Координаты, м		Метод определения координат характерной точки	Средняя квадратическая погрешность положения характерной точки (M), м	Описание обозначения точки на местности (при наличии)
	X	Y			
1	2	3	4	5	6
1	537945.20	2237515.59	Аналитический метод	0.1	-
2	537943.34	2237514.85	Аналитический метод	0.1	-
3	537941.48	2237514.11	Аналитический метод	0.1	-
4	537955.32	2237479.24	Аналитический метод	0.1	-
5	537968.13	2237446.98	Аналитический метод	0.1	-
6	537969.20	2237444.35	Аналитический метод	0.1	-
7	537971.05	2237445.10	Аналитический метод	0.1	-
8	537972.90	2237445.85	Аналитический метод	0.1	-
9	537971.85	2237448.46	Аналитический метод	0.1	-
10	537959.04	2237480.72	Аналитический метод	0.1	-
1	537945.20	2237515.59	Аналитический метод	0.1	-